

Presentación y funciones de los participantes

Este programa LIFE-Naturaleza (LIFE05NAT/F/000134) agrupa a varios socios. La Organización francesa La Ligue pour la Protection des Oiseaux (LPO) es el coordinador técnico y financiero del programa y también asegura parte de las acciones de comunicación (difusión de folletos, organización de seminarios). Está en contacto con la Dirección General de Medio Ambiente de la Unión Europea y la Oficina Oréade-Brèche, encargada del seguimiento de los LIFE-Naturaleza en Francia. Seis actores locales aseguran la ejecución de los planes de acción, y dos científicos aseguran los análisis y el seguimiento científico:

- La Ligue pour la Protection des Oiseaux de l'Aude (LPO Aude) es responsable en la aplicación de las acciones en el enclave de Aude, es decir el seguimiento en la reintroducción, la realización de una guía de gestión de los hábitats y la realización de varias acciones de sensibilización.
- La Organización Defensa y Estudio del Medio Ambiente/DEMA es responsable del desarrollo de las acciones en territorio español. Además interviene como organismo técnico y asesor para la reintroducción en Aude, así como para el diseño, construcción y funcionamiento del centro de cría francés.
- La Unión Francesa de Centros de Emergencia (UFCS de Millau) está encargada de la ejecución de la obra, funcionamiento y mantenimiento del centro de cría francés.
- La Ligue pour la Protection des Oiseaux delegación regional Provence-Alpes-Côte d'Azur (LPO PACA) hará un kit pedagógico que va a incluir herramientas adaptadas a distintos colectivos (escolares, gente de la calle...).
- La Asociación de Cazadores y Propietarios de la Comarca de Perpignan (ACPP) realizará desbroces en el monte bajo y en viñedos abandonados aumentando la disponibilidad de insectos para el Cernícalo Primilla y especies de caza.
- El Parque Natural Regional de la Narbonnaise del Mediterráneo (PNRNM) se va a involucrar junto con la LPO-Aude para la información y la sensibilización del público y de los actores locales directamente afectados por el programa de reintroducción.
- El Centro Nacional de Informaciones Toxicológicas y Veterinarias (CNITV) es responsable de los análisis veterinarios y toxicológicos.
- La Universidad Pierre-et-Marie-Curie (UPMC) se responsabilizará del seguimiento científico. Asegurará la validación de los protocolos, los análisis de dinámica de las poblaciones y de la viabilidad de la población reintroducida.

Este Proyecto LIFE recibe también ayuda de varios socios financieros tales como:

- Comisión Europea ;
- Consejo Regional del Languedoc-Roussillon ;
- Dirección Regional de Medio Ambiente (DIREN) de Languedoc-Roussillon ;
- ...y la contribución generosa de los colaboradores de la LPO y los de DEMA.



Excmo. Ayuntamiento
de Almendralejo



DEMA • APDO 268 • 06 200 ALMENDRLEJO • ESPAÑA
Tél (+34) 924 67 17 52 • www.demaprimilla.org • dema@demaprimilla.org

Diseño: Y. Hermieu, P. Pilard, Y. Tariel - Maqueta: A. Barreau
Service Editions LPO n° ED0606004AB © LPO 2006 - Impresso sobre Cycclus Print por Imprimerie Lagarde - label Imprim'vert - 17 Breuillet.



Life Nature “Transfer”

Reforzamiento y Conservación del Cernícalo primilla (*Falco naumanni*) en Aude (Francia) y Extremadura (España)



> Macho adulto en vuelo con saltamontes
© Pepe Antolín

> Iglesia de la Purificación en Almendralejo
© Pepe Antolín

> Llanura vitícola en Aude
© LPO Aude

Nº LIFE05NAT/F/000134
1 de septiembre de 2005 • 31 de agosto de 2009



Ficha descriptiva del Cernícalo Primilla

Nombre español: Cernícalo Primilla

Nombre latino: *Falco naumanni*

Nombre francés: Faucon crécerellette

Envergadura: entre 58 y 72 cm

Longitud: entre 29 y 32 cm

Peso: entre 140 y 160 g

Plumaje: presenta un marcado dimorfismo sexual

Grito: "tchii tchii tchii"

Característica: se cierne en vuelo de caza, de ahí su nombre español... cernícalo



Pareja de Cernícalo Primilla

© Pepe Antolín

I. Presentación de la especie

Biología y ecología

El Cernícalo Primilla (*Falco naumanni*) es un pequeño halcón insectívoro y asiduamente ligado en época reproductora a ambientes urbanos y humanizados, que cría en huecos de las paredes, mechinales o bajo tejas de los edificios de nuestras ciudades, pueblos y zonas rurales. Su distribución en Europa es esencialmente mediterránea. Vive en regiones de clima cálido y seco y ecosistemas abiertos como estepas, garrigas y zonas de cultivo que presentan grandes densidades de presas (principalmente insectos, ortópteros y coleópteros). Permanecen en las zonas de cría entre principios de febrero y finales de julio, el inicio de la puesta es en abril y los pollos comienzan a volar a finales de junio. La reproducción y los comportamientos de caza son de tipo gregario. Las colonias suelen situarse en edificaciones o bien en acantilados pero también, excepcionalmente, en piedras amontonadas en el suelo (majanos).



Cernícalo Primilla macho

© François Desbordes

Grado de protección

En España es una especie catalogada como vulnerable (VU), considerada de interés especial a nivel nacional y sensible a la alteración de su hábitat en virtud del Decreto 37/2001 de 6 de marzo (DOE 13-03-01), por el que se regula el Catálogo Regional de Especies Amenazadas de Extremadura.

En Francia, como todas las aves rapaces, el Cernícalo Primilla está protegido según ley de 10 de julio de 1976 (Decreto de aplicación 17 de abril de 1981).

A nivel mundial, está incluida en el Anexo I de la Directiva de Aves (79/409/CEE), lo que le confiere la consideración de especie prioritaria por la Comunidad Europea, Está terminantemente prohibido su comercio en la Unión Europea (Anexo C1 del Reglamento CEE / CITES) y estrictamente reglamentado a escala mundial (Anexo II del convenio de Washington).

Una rapaz en declive

A partir de los años 50 el Cernícalo Primilla sufre un declive generalizado en toda Europa que lleva a la desaparición de hasta el 90% de sus efectivos. De 100.000 parejas en 1960 se pasa a 50.000 a inicios de los años 70, descendiendo a unas 5.000 parejas en 1990. En el año 2.000 se estimó la población europea entre 16.500 y 20.000 parejas siendo sus principales poblaciones: 12.000 parejas en España, 3.000 en Grecia, 2.150 en Italia, entre 1.500 y 3.500 parejas en Turquía y 1.000 al norte del continente africano, en Marruecos. La población francesa se sitúa en el límite norte del área de distribución de la especie. A mediados del siglo XX se observó la presencia de Cernícalo Primilla en la mayoría de los departamentos de la cuenca mediterránea con unas doce colonias. Pero hoy en día la especie sólo anida en dos zonas: el llano de la Crau en la comarca de Bouches-du-Rhône (127 parejas) y una aldea de la comarca de Hérault (24 parejas).

Las causas de su regresión

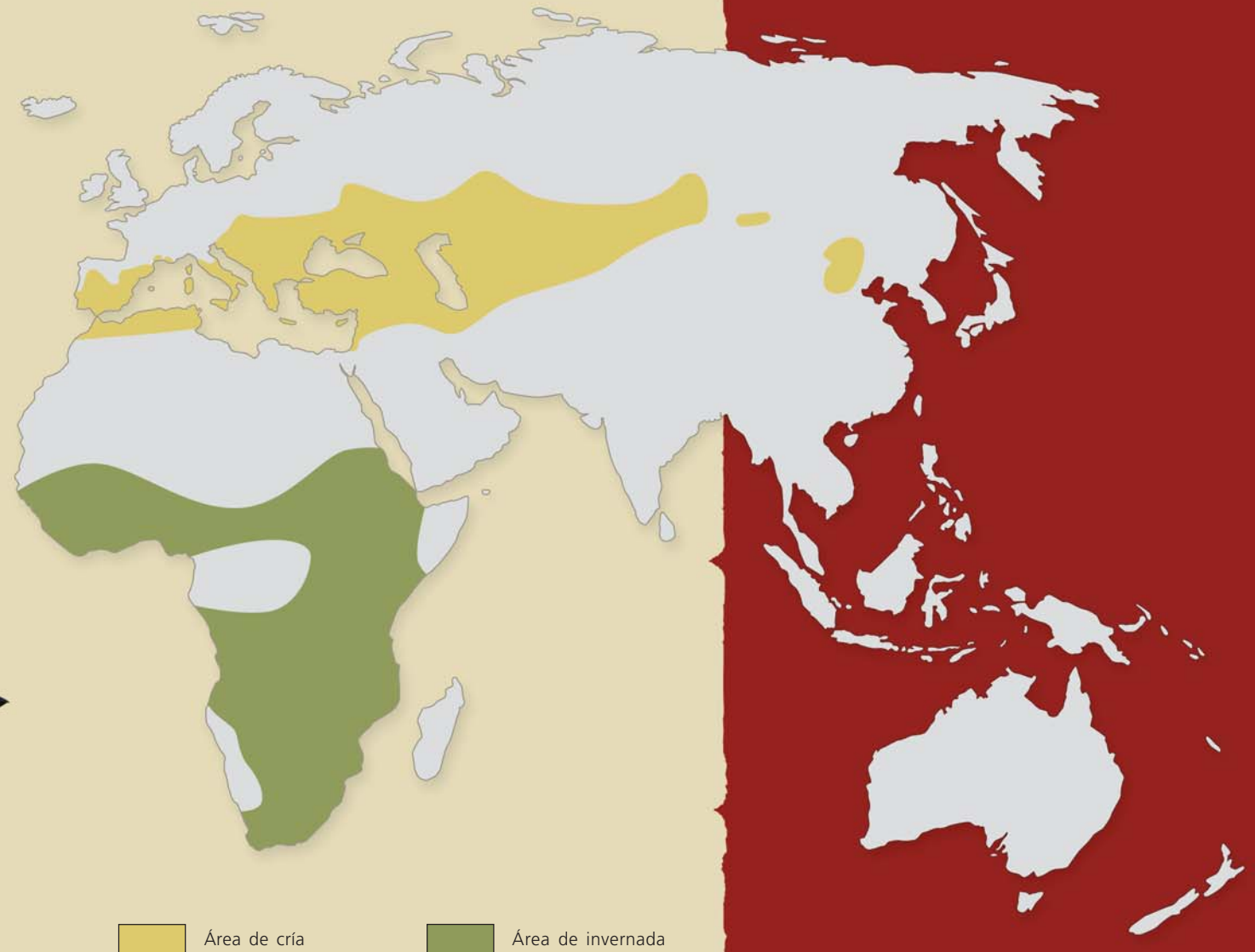
Entre las causas principales del descenso poblacional del Cernícalo Primilla, las más importantes son debidas a la acción directa del hombre sobre la especie, o indirectamente sobre el medio y sus recursos alimenticios. Acciones tan negativas como la eliminación de huecos de nidificación, expolio de nidos, pero sobre todo los radicales cambios producidos en la agricultura, con la desaparición de sus tradicionales cazaderos, debido a grandes transformaciones de secanos en regadíos y el uso indiscriminado de pesticidas, que ha afectado a la base fundamental de su dieta (ortópteros y otros insectos), son los factores primordiales que han llevado a que en unos 30 años, la especie pasara de ser considerada como la rapaz más abundante de Europa, a estar catalogada como amenazada.

Cernícalo Primilla y Grajilla

© Philippe Pilard



Cernícalo Primilla en el mundo



3.
LIFE NATURE "Transfert" • Reforzamiento y Conservación del Cernícalo primilla (*Falco naumanni*) en Aude (Francia) y Extremadura (España)



II. Qué es un programa LIFE?



¿Qué es un programa LIFE ?

El Programa LIFE, creado en 1992, es el único instrumento financiero de la Unión Europea dedicado, de forma exclusiva, al medio ambiente cuyo objetivo general es contribuir a la aplicación, actualización y desarrollo de la política comunitaria de medio ambiente y de la legislación de medio ambiente, en particular en lo que se refiere a la integración del medio ambiente en las demás políticas, y al desarrollo sostenible en la Comunidad.

El principal objetivo de los Proyectos LIFE-Nature es contribuir a la aplicación de la normativa europea en materia de protección de la naturaleza, o sea, a la aplicación de las Directivas "Aves" (79/409/EEC) y "Hábitats" (92/43/EEC) y más específicamente, al desarrollo de la red "NATURA 2000" que apunta a la conservación y la gestión de las especies animales, las especies vegetales y de los hábitats más notables de Europa.

Los LIFE-Nature son proyectos de conservación de la naturaleza que contribuyen al mantenimiento o a la recuperación de los hábitats naturales y/o de las poblaciones de especies, en estado de conservación favorables. Estos proyectos deben relacionarse con Zonas de Especial Protección para las Aves (ZEPA) o con lugares y especies de la Comunidad Europea mencionados en las Directivas europeas.

Más información en página de la UE:

<http://europa.eu.int/comm/environment/life/home.htm>

Los programas LIFE proporcionan un respaldo a los Planes Nacionales de Conservación de los países miembros de la Unión Europea, como el Plan Francés de Recuperación del Cernícalo primilla desarrollado bajo los auspicios del Ministerio Francés de Ecología y de Desarrollo Sostenible (MEDD).

Principales objetivos del LIFE Transfert

El proyecto apunta hacia la conservación y la mejora del hábitat de las poblaciones de Cernícalo Primilla en dos ZEPAs francesas (Aude) y una española (Almendralejo-Extremadura), gracias a la colaboración Franco-Española basada en una transferencia recíproca de experiencias y conocimientos.

En España, las acciones previstas para la colonia de Almendralejo tienden a mejorar su estado, rehabilitando los lugares de nidificación y a la adquisición de conocimientos relativos a la biología reproductiva de la especie en el medio urbano.

En Francia, se realizará un programa de reintroducción en la región de Aude para propiciar la creación de una nueva colonia y favorecer así la recuperación de sus antiguas áreas de distribución.

La gestión de los hábitats de alimentación supone un gran reto para la recuperación de esta especie colonial e insectívora. Se confeccionará una guía de gestión de hábitats en las regiones (Aude y Extremadura) involucradas en el programa LIFE.

LOS RESULTADOS ESPERADOS SON:

- 1 • Conservación de áreas de nidificación.
- 2 • Restauración y conservación de los hábitats de caza.
- 3 • Creación de una colonia de al menos 10 parejas en Aude.
- 4 • Reducción de los factores de mortalidad en época de reproducción.
- 5 • Prolongación en el tiempo y valoración de las actuaciones.
- 6 • Adquisición e intercambio recíproco de conocimientos para la conservación del Cernícalo Primilla, de sus hábitats de cría y alimentación.

Hábitat del Cernícalo Primilla en España

© DEMA

Grupo de Cernícalos Primillas

© Romain Riols

4.

LIFE NATURE "Transfert" • Reforzamiento y Conservación del Cernícalo primilla (*Falco naumanni*) en Aude (Francia) y Extremadura (España)

Presentación de las dos zonas

El "LIFE - Transfert" se desarrolla en dos lugares de Europa que distan 950 kilómetros entre sí:

- el francés se sitúa en la región Languedoc-Roussillon, en el departamento de Aude, en los municipios de Fleury d'Aude, Salles d'Aude, Narbonne, Gruissan, Vinassan y Armissan, y en el departamento Hérault en los municipios de Vendres y Lespignan.
- el español en la ciudad de Almendralejo, Comunidad de Extremadura.

ENCLAVE ESPAÑOL: La zona de actuación está situada en el entorno de la Zona de Especial Protección para las Aves de la iglesia de la Purificación, Almendralejo, Extremadura. Esta ZEPA ubicada en pleno núcleo urbano tiene una superficie de 4 hectáreas y su área de estudio es de 14 000 hectáreas, o sea la totalidad del municipio.

Los hábitats presentes: El 84 % del municipio de Almendralejo son cultivos. Principalmente constituidos por: viñedo el 47 %, olivar el 29 % y cereal el 8 %. El resto del territorio está ocupado por zonas urbanas, secano, dehesa y barbecho.

Situación del Cernícalo Primilla: Unas 100 parejas nidifican en Almendralejo, de ellas, alrededor de 80 sobre la cubierta y torre de la iglesia de la Purificación. La modernización de los tejados a principios de los años ochenta tuvo como consecuencia la desaparición de sustratos de nidificación para la especie. La supervivencia de esta colonia de Cernícalo Primilla se debe esencialmente a actuaciones favorables realizadas en el edificio con el planteamiento de nidadales artificiales diseñados e instalados por DEMA.

Almendralejo

© Pepe Antolín

Cernícalo Primilla
y Grillo Topo

© Emile Barbelette



ENCLAVE FRANCÉS: Este espacio se extiende en torno a dos ZEPAs: el Macizo de La Clape (9064 ha) y de la Basse Plaine de l'Aude (4853 ha). La superficie total es de 41 860 hectáreas.

Los hábitats presentes:

El área está compuesta por praderas y monte bajo mediterráneos (30 %), parcelas con viñedo (23 %) y baldíos, praderas de siega (20 %), así como estepas mediterráneas saladas (16 %).

Situación del Cernícalo Primilla:

Existía una colonia en los acantilados del macizo de la Clape hasta 1965. En 2003, se reprodujo con éxito una pareja en los bordes del macizo de la Clape y de la llanura de Aude, ocupando nidadales para Carraca. En 2004 criaron 2 parejas. Ninguna en 2005 y 2006.

Vega de Aube

© LPO Aude



Mapa de localización



Iglesia de la Purificación

© Pepe Antolín



Exterior de un núcleo de cría colectiva

© Pepe Antolin



Interior de un núcleo con parejas reproductoras

© Pepe Antolin



Edificio de liberación con primillar

© Philippe Pilard

III. Prèsentación de las principales acciones

Programa de reintroducción

Es la primera vez que se lleva a cabo un programa de reintroducción del Cernícalo Primilla en Francia. El proyecto francés se beneficiará de los conocimientos de DEMA, nuestro socio español, quien posee 15 años de experiencia en la realización de este tipo de acciones en diferentes regiones de España.

Las técnicas de reintroducción se sustentan en el fuerte arraigo de estas aves hacia su lugar de nacimiento, término conocido como filopatría. Característica muy acentuada en el Cernícalo Primilla.

Para la liberación se utilizará el método denominado "Ambiente de Colonia", diseñado por DEMA y puesto en práctica en diversas regiones de España con excelentes resultados. Este método se basa en el conocido sistema Hacking pero incluye unas modificaciones de gran importancia para la liberación de una especie colonial como es el Cernícalo Primilla. Consiste en depositar a los pollos nacidos en el Centro de Cría, con unos 20 días de edad, en un nidal adecuado para ser cebados sin que adviertan la presencia humana. El nidal o caja de liberación con los pollos se adosa a una jaula donde se instala a varios adultos irrecuperables, así los pollos no quedan aislados sino que mantienen contacto físico y visual con individuos de su misma especie, creándose un ambiente similar al de una colonia salvaje. Este contacto con adultos de su especie facilita la adquisición de pautas de comportamiento adecuadas, el periodo de permanencia en el lugar de liberación se prolonga, la impronta hacia la nueva colonia será muy marcada y aumentará la probabilidad de retorno tras la migración invernal.

En el ámbito del LIFE Transfert, se realizará este trabajo en un período de cuatro años (2006-2009). El lugar de reintroducción tiene que situarse en los alrededores del macizo de la Clape y zona baja de Aude. Está previsto liberar 170 pollos durante cuatro años : 50 en 2006, 40 en 2007, 40 en 2008 y 40 en 2009. Los pollos liberados son marcados con anillas de PVC, facilitándose así el seguimiento hasta que se independizan o regresen al lugar de

liberación. Se esperan los primeros regresos a la nueva colonia de Aude, así como las primeras nidificaciones para la primavera de 2007. El objetivo para cuando finalice el programa es el establecimiento de una nueva colonia que cuente con al menos 10 parejas reproductoras.

Cría en cautividad

Para realizar un programa de reintroducción es necesario que los pollos tengan la edad adecuada en el momento de ser liberados. Tratándose del manejo de una especie amenazada, como es el Cernícalo Primilla, la única solución es recurrir a la cría en cautividad para conseguir la edad justa. Por tanto, la utilización de pollos nacidos en cautividad es, obligatoriamente, el primer paso.

Defensa y Estudio del Medio Ambiente/DEMA se dedica exclusivamente a la cría del Cernícalo Primilla desde hace 16 años. Las parejas reproductoras comparten estancia ocupando núcleos de cría colectiva, se trata de reproducir la vida colonial salvaje en el interior de una jaula (DEMA fue el primer Centro español que impulsó esta iniciativa, hasta ese momento se criaba con una pareja aislada en cada núcleo). El núcleo de cría colonial, presenta características especiales que permiten compatibilizar el proceso de cría, su seguimiento, estudios de comportamiento y mantenimiento, sin molestias y proporciona una tranquilidad a las parejas residentes, indispensable para garantizar el éxito en la reproducción. Se realiza un seguimiento a cada pareja y su relación con las demás a lo largo de la época de cría gracias a la lectura de anillas PVC que permiten el control diario de cada individuo. La instalación de una sala adosada al núcleo para realizar visitas y observar a través de ventanas espía, proporciona una herramienta esencial para la educación ambiental.

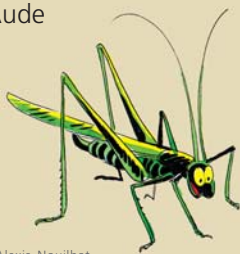
En el ámbito del LIFE Transfert, DEMA proporcionará los pollos que se han de reintroducir en Aude y también intervendrá como organismo asesor y formativo con el centro de Millau (UFCS) para la construcción del primer centro de cría francés, el cual servirá para seguir llevando a cabo los futuros programas de reintroducción.

6.


LIFE NATURE "Transfert" • Reforzamiento y Conservación del Cernícalo primilla (*Falco naumanni*) en Aude (Francia) y Extremadura (España)

Gestión de hábitats de alimentación

Los enclaves de Aude y Almendralejo se sitúan en el corazón de regiones predominantemente vinícolas (viñas, olivares, tierras sin cultivar, monte bajo...). El mantenimiento de estos hábitats es una apuesta de conservación importante en toda la región mediterránea, particularmente para las especies macro-insectívoras, tales como la Carraca, Alcaraván, Mochuelo... La LPO ya realizó una guía de gestión de la población de Cernícalo Primilla en el Llano de Crau (departamento de Bouches-du-Rhône). DEMA y la LPO-Aude se beneficiarán de los conocimientos adquiridos en la llanura de Crau para la elaboración de una guía de gestión relativa a las zonas de estudio de Almendralejo y Aude, cuyo objeto será proponer medidas de gestión favorables para la especie. Para su realización se necesita adquirir previamente conocimientos en cuanto al régimen alimenticio, la utilización de los hábitats por la especie y las prácticas actuales de gestión. La LPO-Aude y el ACPP llevarán también a cabo medidas experimentales de gestión en la zona de Aude para evitar la desaparición de hábitats abiertos (desbroce en montes bajos y mantenimiento de baldíos).



© Alexis Nouilhat

 Para acceder a los progresos y resultados de este Programa LIFE Naturaleza, conéctese a: www.demaprimilla.org

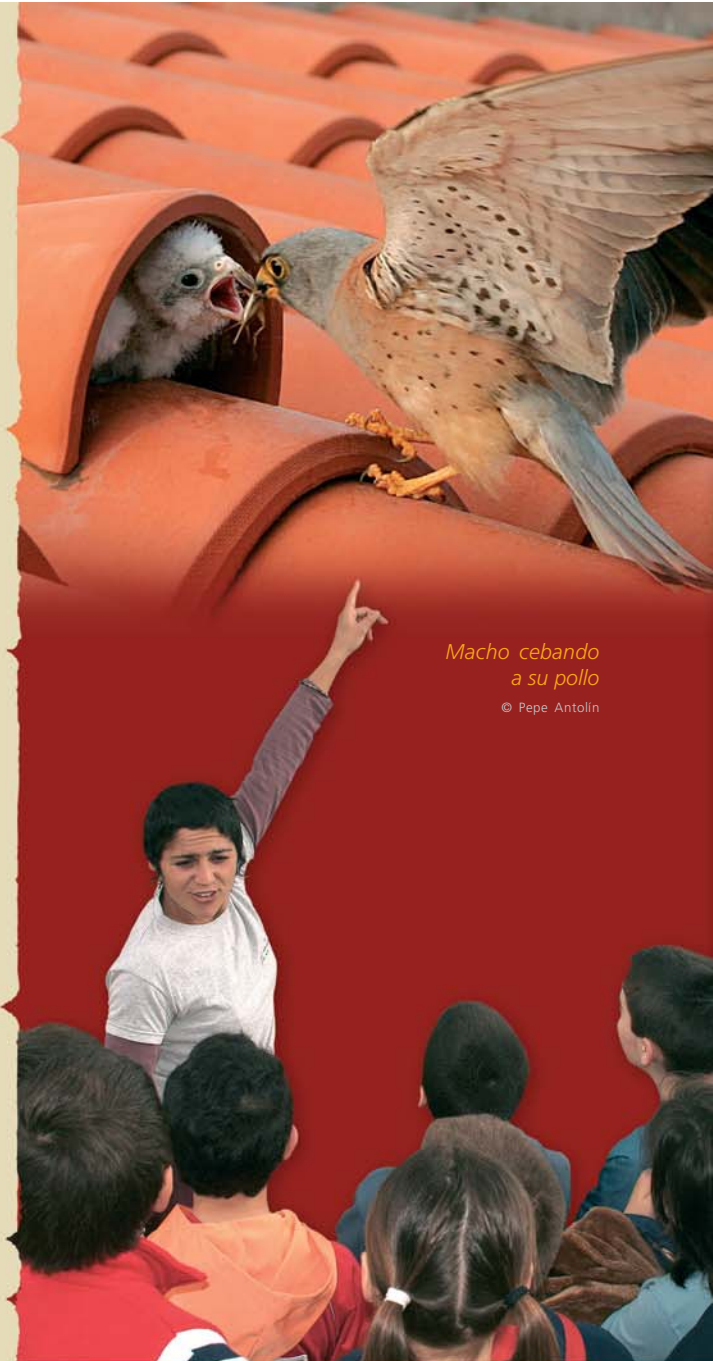
Información y sensibilización del público

El Cernícalo Primilla es una especie antropófila que nidifica con frecuencia en viviendas humanas. Esta pequeña ave rapaz, inofensiva para la caza menor, las aves de corral o pájaros de jaula, a la vez que fácil de observar, aporta al entorno humano un matiz natural junto a otras especies urbanas salvajes como la Lechuza Blanca, la Cigüeña o la Golondrina, que podrían ser el reflejo de una biodiversidad urbana bien conservada. Una parte importante del programa LIFE es la información y la sensibilización del público y de los agentes locales (personas o entidades más directamente afectadas o implicadas en la conservación de la especie) que tiende a mejorar el conocimiento de la especie y su aceptación por parte de ambos. Se llevarán a cabo diversas acciones en los dos enclaves, español y francés, tales como actividades escolares, conferencias, exposiciones, acondicionamiento de aulas de naturaleza y edición de material gráfico (folletos, posters, pegatinas, monografías...).

Acondicionamiento de lugares de nidificación

La poca disponibilidad de huecos para anidar o las cavidades poco seguras contra los depredadores, son factores limitantes detectados en numerosas poblaciones de Cernícalo Primilla. En España, donde más del 90 % de las parejas nidificantes suelen instalarse en edificios, la restauración de éstos reduce considerablemente la disponibilidad de huecos. Así, en la ciudad de Almendralejo, la casi totalidad de las parejas reproductoras ocupan nidales artificiales instalados en la iglesia de la Purificación. Los demás edificios que ocupaba el Cernícalo Primilla pasaron a ser no aptos para la nidificación de la especie después de haber sido restaurados. En el ámbito del LIFE Transfert, el acondicionamiento de los lugares de nidificación se beneficiará de los intercambios de experiencias adquiridas entre socios. Para iniciar el programa, en el departamento de Aude, es necesario construir un primillar (edificio adaptado para el asentamiento de una colonia de Cernícalo Primilla) e instalar el sistema de liberación "Ambiente de Colonia". El nuevo edificio estará listo para albergar a la futura colonia que se pretende asentar.

En la colonia de Almendralejo se ha detectado un índice importante de caídas de pollos desde el tejado de la iglesia antes de iniciar los primeros vuelos, posiblemente debido a la ubicación de la mayoría de los nidales situados en el borde de la cornisa. DEMA acondicionará nuevos nidales bajo la cubierta del tejado y torre de la iglesia de la Purificación con el fin de paliar o eliminar la caída de los pollos.



Macho cebando a su pollo

© Pepe Antolín

Divulgación escolar

© Pepe Antolín